

## 2. 기본방향 및 실천전략

### 2.1 기본방향

#### 가. 공원의 활용성 및 접근성 제고

- 쾌적한 도시환경 구현을 위해 공원의 신규 조성과 더불어 기 조성된 공원의 활용성 및 접근성 제고
- 공원으로의 접근이 용이한 도시환경을 위해 균형있는 공원·녹지공간을 조성하여 지역 간의 불균형을 해소
- 도시자연공원구역 해제에 따른 공원시설 결정을 통해 효율적이고 실질적인 관리가 이루어지도록 함

#### 나. 공원·녹지의 연결체계 구축

- 백운산, 구봉산, 가야산 등의 산림을 거점으로 형성된 녹지축 설정 및 도시내 주요 공원들을 특성화하여 공원·녹지 거점으로 기능할 수 있도록 계획
- 도시내 주요거점 녹지와 외곽산림축·하천축의 연계를 통해 생태 연결통로를 확보하고 녹지 네트워크를 구축
- 도로변 녹화, 옥상녹화, 자투리 토지 공원화, 도시농업 활성화 등을 통해 도시 전체가 하나의 공원처럼 느껴질 수 있도록 다양한 공원과 녹지를 지속적으로 확보

#### 다. 매력적인 수변공간 조성

- 지역의 특성을 반영한 친환경적인 수변공간 조성으로 이용성 및 접근성 제고
- 섬진강 수변공간을 중심으로 동서통합지대 거점으로 육성하여 영·호남 화합의 공간으로 조성

#### 라. 기결정된 도시공원의 정비

- 국가보조의 실질적 확대, 지방자치단체의 예산배정 확대와 다양한 재원의 발굴, 민자 유치 확대와 민간참여 방법의 다양화를 통한 자원 확충 방안 강구
  - 2014년 3월 대통령 주재 제5차 무역투자진흥회의 및 지역발전위원회 연석회의에서 민간 공원개발 인센티브 확대 및 추진 절차 간소화방안 마련
- 기존 도시계획의 비합리성 또는 주변여건의 변화 등으로 인해 미집행된 공원·녹지시설에 대한 공원의 존치필요성과 집행가능성을 면밀히 검토 후 합리적인 정비방안 모색
- 장기미집행 도시계획시설로 남아 있는 공원의 해소를 위해 실현가능한 도시계획적 방안과 함께 비재정적 방안을 마련하고, 기능을 상실한 도시계획시설의 공원화, 이전적지 공원화 등을 통해 신규 도시공원을 확충

## 2.2 실천전략

### ① 생활과 녹지가 어우러진 도시

#### 가. 균형적인 녹지공간 조성

##### ■ 미조성 공원·녹지의 적극적인 시행

- 지정공원면적에 비해 실제 이용가능공원은 부족한 실정으로 기존 시가지에 기 지정된 근린공원의 조속한 개발로 공원·녹지공간의 확보
- 기 결정된 도시공원의 적극적 개발을 유도하되, 생활권별 접근이 용이하고 이용도가 높은 공원부터 우선적으로 개발

##### ■ 공원 소외지역의 해소

- 공원 유치권 분석을 통한 공원녹지 소외지역 해소 방안 검토
- 공원의 추가 확보와 더불어 학교 공원화, 공공기관 쉼터 조성, 포켓파크 등 유사 공원 개념의 도입으로 소외지역의 적극 해소 도모

#### 나. 공원의 양적 확충

##### ■ 공원화 가능시설 및 부지에 대한 적극적 공원녹지 확보

- 공공시설, 민간 기부채납부지, 폐철도 등 이전적지와 공여부지를 활용한 적극적 공원개발
- 도심내 자투리 공간, 보호수 주변 부지를 활용한 휴게쉼터 조성 등의 소공원화

##### ■ 개발사업 등에서 녹지 확보를 통한 녹지공간 마련

- 산업단지 및 택지개발 등 사업지에 대한 공원녹지 확보율 지정을 통한 녹지 확보
- 친환경 생태산업단지 조성을 위해 신규 산업단지 지정시 법정 비율 이상의 공원·녹지 확보

#### 다. 재정비를 통한 공원의 질적향상 도모

##### ■ 공원 활용도 증대방안 마련

- 옥외활동 욕구와 변화에 부응할 수 있는 공원계획으로 활용도 증대 도모
- 지역주민과의 협업, 현상공모 등의 기법을 도입하여 차별화된 공간으로 계획

##### ■ Universal Design 도입

- 장애인과 비장애인, 남녀노소 모든 계층의 사용이 편리한 디자인 계획
- 시각적, 청각적, 촉각적 공간개념과 시설 및 수목의 도입으로 편의성 증진

##### ■ 공원의 입체화 및 민원발생 해소

- 공원공간의 입체화를 도모하여 토지매입에 대한 부담을 경감
- 공원·녹지 기금의 조성 과 각종 세제지원으로 민간 참여방안 수립
- 도시자연공원의 해제, 구역경계 조정, 구역변경 등을 통해 비합리적인 토지 규제 등을 해소하고, 민원발생 소지를 제거

## 라. 민간참여형 공원조성사업 시행

### ■ 사전계획단계에서의 주민참여

- 녹지조성에 관한 아이디어 공모전을 통해 주민의견 수렴
  - 사업시행시 계획단계에서 주거지역 공원을 대상으로 워크숍, 공모전 등 시행
  - 주민들의 아이디어를 공모하여 반영함으로써 주민들로 하여금 '내가 만들어가는 녹지'에 의미를 부여함으로써 관심과 참여도 향상
  - 화단만들기, 타일에 의한 벽화, 포장(鋪裝)만들기 등 시민 참여에 의한 공원시설의 정비 및 운영
- 녹지실명제 도입
  - 개인소유의 토지를 기부·임대할 경우 기부자실명을 이용한 녹지조성 및 각종 혜택제공

### ■ 운영·관리단계에서의 참여

- 그린오너(Green Owner)제, 1人1木 가꾸기 운동 등 민간에 의한 공원 및 녹지 관리를 통한 관심 유도
  - 공원·녹지를 관리함에 있어서 소유의 주체가 누구이든지 실제로 해당녹지를 가꾸고자 하는 사람이나 단체, 기업(Green Owner) 등의 실명이 지정되고 이들에 의해 공원·녹지가 가꿔지는 제도
- 시민들로 하여금 스스로 나무, 숲, 꽃 등을 가꿈으로써 환경보전에 동참하도록 하며 녹지행정 및 관리에 자발적 참여
  - 기존 단체(노인회, 부녀회, 보이즈카웃 등)들을 적극 활용
  - '시민 나무 한 그루 가꾸기 운동', '시민 나무 한 그루 관리 운동' 등 적극 도입
- 공원이용에 대한 자원봉사제도 활용
  - 공원 내에서 놀이나 레크레이션 등에 대한 적절한 지도나 조언을 할 수 있는 가이드 육성을 도모하여, 시민에 의한 공원이용을 촉진시키고 각종 단체와 제휴를 도모함

### ■ 기업참여제도(기업공원) 마련

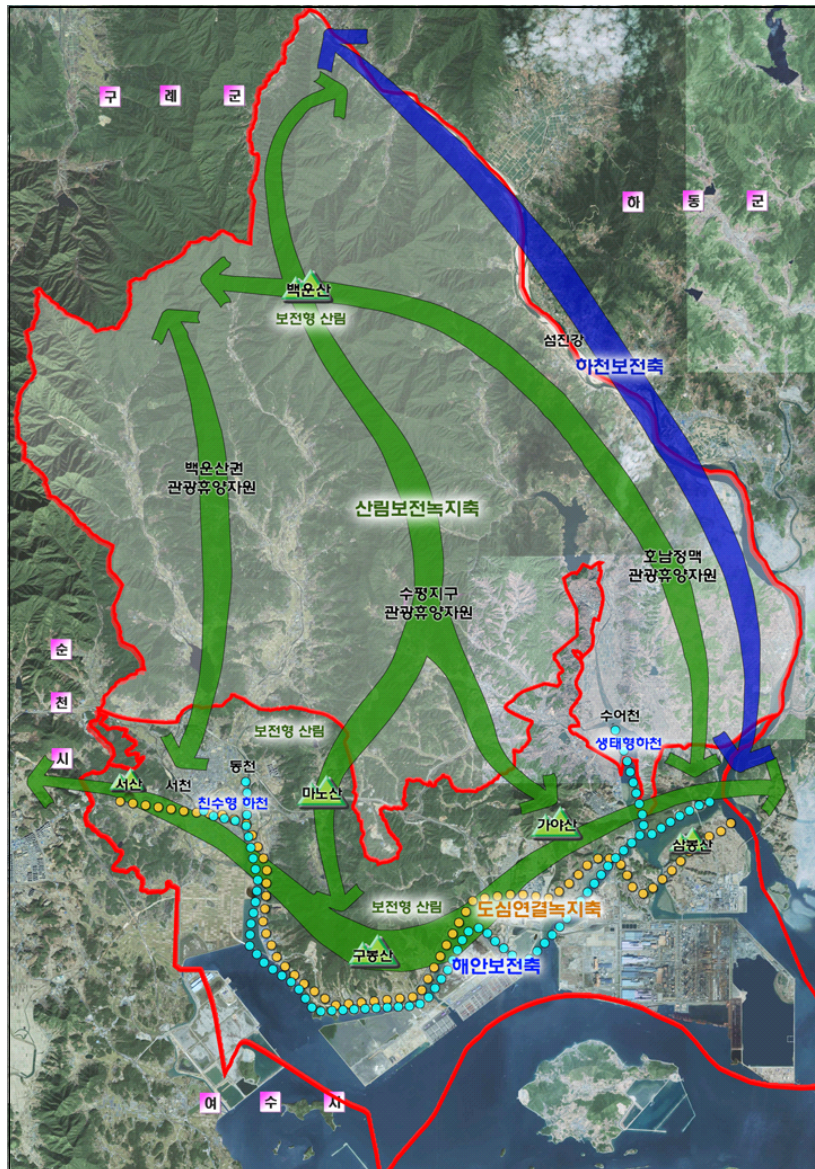
- 기업이 사회공헌의 일환으로 녹지조성에 따른 기부금을 내거나, 공공녹지를 조성하는 경우 세제감면혜택 등의 다양한 특혜 제공
  - 기업·지방자치단체·민간의 파트너십을 통한 사업 모델로 발전
  - 시는 부지 및 기반시설 제공, 기업은 수목식재 및 시설물 설치 등 공원 조성
  - 참여하는 기업은 기업 홍보 등 인센티브 제공
- 2015년 10월 현재까지 기업(단체)공원 조성 실적은 22개소(39,475㎡)이며, 1,999백만원의 국·도비 및 시비 절감 효과 발생
- 민자 유치의 확대 및 민간참여 방법의 다양화로 미집행공원의 해소 기대

② 자연과 공생하는 도시

가. 공원·녹지의 유기적 네트워크 구축

■ 광양시 공원녹지축 설정

- 공원·녹지가 가지는 효과를 극대화하여 녹지가 풍부하고 쾌적한 도시조성을 위한 공원녹지축 설정
- 상위계획 및 관련계획을 검토하여 비도시지역을 포함한 광양시 행정구역 전체를 대상으로 종4축, 횡1축의 광역녹지축을 설정하고 생태자연도 1등급 지역은 집단적 보전녹지로 설정
- 도시지역을 대상으로 하는 세부지역의 녹지축은 공원·녹지시설 결정, 지구단위계획 결정, 도시개발법, 산림법 등 개별법에 의한 개발현황 등을 고려하여 광양읍 지역과 동광양 지역을 연계하여 녹지축 설정



( 그림 III- 44 ) 광양시 녹지축 설정

■ **공원·녹지의 유기적 네트워크 구축**

- 하천, 오픈스페이스, 녹지로의 유기적 공간의 연속성이 이루어지도록 시스템화된 오픈스페이스 네트워크 수립
- 공원·녹지공간의 한계성을 극복하기 위한 기존 공원·녹지의 접근성 강화를 통한 이용성 증대 및 주요 간선도로변(국도2호선, 지방도861호선, 지방도 863호선, 지방도 865호선 등) 녹지축 강화
- 간선도로, 산림, 공원, 가로수, 하천변, 산업단지 인근 녹지 확보 및 연결을 통해 광양시의 공원·녹지 공간의 회복을 도모

■ **광양 8대 연결 녹지축 조성**

- 광양 8대 연결 녹지를 벨트화로 녹지의 생태적 연결성 강화
- 주거와 산업 공간이 어우러진 친환경 생태도시 기반 구축

< 표III- 75 > 광양 8대 연결녹지축 사업

구분		추진계획	비고
광양 5대축	광양 구역사	경전선 폐선부지	
	광양 신역사	철로변 녹화	
	인덕천	해안 방풍림	
	세풍독	해안 방풍림	
	서측배후도로	가로수 식재	
중마 3대축	중마 시가지변	시가지변 녹화	
	광양항 배후단지	배후단지 녹화	
	동측연결도로	도시숲 및 가로수	

나. **주요 공원의 특성화**

■ **도시자연공원구역의 특성화**

- 도시자연공원구역 각각의 지역적 특성, 역사성, 입지여건 및 인근지역과의 연계성 등에 따라 특성화 방향을 수립
- 시민의 공원이용의 다양성과 지역 자긍심을 고취시키고, 관광네트워크와 연계하여 지역경제 활성화에 기여

■ **주요 도시공원의 특성화**

- 주변지역 및 이용환경에 따라 테마화가 가능한 공원들을 설정하고 주제를 부여하여 특성화 도모
- 지역간 균등발전의 기회를 부여하고 지역 어메니티 향상에 기여

■ **지역별 거점공원의 조성 및 육성**

- 각 지역별(생활권별) 중심공원을 조성하여 개발 이용성을 증진시키고 지역별 다양한 주제를 지닌 특색 있는 공원 조성
- 거점역할을 하는 지역별 공원들을 상호 연계하여 공원이용의 네트워크 구축

## 다. 산지관리방안

### ■ 산지관리 목표

- 산업과 생태가 공존하는 지속가능형(ESSD) 산지관리체계 구축

### ■ 산지관리 전략

- 산림경관·유역맞춤형 산지관리
  - 광양시 해안권역 산업지역의 친환경적 산지관리체계 정립
  - 광양시의 도시형과 도시주변형 산지 재해관리 철저, 해안권역의 개발사업에 의한 훼손관리와 재해관리 철저
- 산줄기 연결망 산지관리체계 구축
  - 호남정맥에서 사지맥 여수지맥으로 이어져 해안까지 연결되는 지맥의 연결성 보존
  - 쫓비산 일원 관광서비스시설의 훼손관리 철저
  - 목포~광양간 고속도로에 의해 단절된 호남정맥의 연결망 최대한 보존
- 자연친화적 산지이용 및 복구체계 구축
  - 구봉산 연접 도시주변 유역의 재해안전성 고려
  - 광양시 도시형과 도시주변형 산지의 산림 복지서비스를 극대화
- 산지의 녹색서비스기능 강화
  - 경제자유구역 주변산지의 녹색에어컨 생성산지 지정 및 관리
  - 광양시의 급경사지 및 재해 1등급지 관리 철저

## 3 매력적인 물의 도시

### 가. 하천변을 활용한 녹화수변공간 조성

#### ■ 친수공간에 대한 체계적인 공원화 계획 수립

- 하천과 저수지의 수질개선을 통해 쾌적한 수변공간을 유지하고 시민의 휴식처로 활용가치가 높도록 친수 공원화 계획 수립
- 환경친화적이며 지속가능한 친수공간의 개발을 위해 지역별·입지적·환경적 특성에 적합한 새로운 친수공간을 창조함

#### ■ 하천녹화를 통한 친수공간의 조성

- 하천변 녹화계획을 통해 연속적인 녹지흐름을 유지하고 하천과 구릉지, 공공장소와의 결절점에 친수공간 조성

#### ■ 친수공간으로의 접근이 용이하도록 접근 보행계획 수립

- 친수공간 접근로를 도로로 단절되지 않도록 구상하며, 장애인, 유아, 자전거 이용자 등의 접근이 편리하도록 접근 보행계획 수립
- 하천 및 주변 자연환경으로의 접근성을 높이고 친수공간의 효율적인 이용을 위해 보행연결도로와 보도육교·계단형 호안 등을 계획

### 나. 수변공간의 명소화

#### ■ 수변공간을 관광자원으로 조성 및 활용

- 선진국의 공원이 관광자원으로서 기능을 유지하듯 광양시 공원의 관광 자원화
- 풍부한 녹음과 자연, 편리한 이용, 여유로운 공간의 구상 등 다중 이용공간으로 조성

#### ■ 수변공간과 도시내 관광·문화 자원과의 연계 도모

- 관공서, 도서관, 체육시설 등과 연계하여 공원 설치를 유도하고 이로 인한 시너지효과를 도모하며, 각종 이벤트 개최를 통해 공원 활용도 증진
- 주변 관광자원과 연계하여 관광네트워크를 구축하는 등 다양한 공원테마상품의 개발로 지역 상징성 증진 및 지역경제 활성화 도모

## 3. 공원·유원지계획

### 3.1 공원

#### 가. 공원 지표 설정

- 상위계획인 「제4차 국토종합계획 수정계획(2011-2020)」에서 제시한 2020년 1인당 도시공원 면적인 12.5m<sup>2</sup>/인임
- ‘도시공원 및 녹지 등에 관한 법률’ 개정에 따라 도시자연공원이 폐지되었으며, 기존 도시자연공원은 도시자연공원 해제지역(비도시지역), 근린공원(도시지역) 및 도시자연공원구역(도시지역)으로 변경함
- 당초 2025도시기본계획에서 1인당 공원 면적은 24.0m<sup>2</sup>/인(도시자연공원 포함시 78.8m<sup>2</sup>/인)이며, 금번 도시기본계획에서는 48.9m<sup>2</sup>/인으로 산정되었음(도시자연공원구역 포함시 78.3m<sup>2</sup>/인)
- 또한, 목표연도까지 실제 조성가능한 공원조성 지표는 2015년 기준 28.1m<sup>2</sup>/인에서 2030년 22.0m<sup>2</sup>으로 제시함

< 표III- 76 > 공원조성 지표

구분	1단계 (2013~2015년)	2단계 (2016~2020년)	3단계 (2021~2025년)	4단계 (2026~2030년)
기본계획상 공원 면적(km <sup>2</sup> )	13.211			
공원조성면적(km <sup>2</sup> )	4.315 <sup>1)</sup>	4.624	5.284	5.945
공원조성률(%)	32.7	35.0	40.0	45.0
계획인구(인)	153,587	200,000	240,000	270,000
1인당 공원면적(m <sup>2</sup> )	86.0	66.1	55.0	48.9
1인당 공원조성 면적(m <sup>2</sup> )	28.1	23.1	22.0	22.0

주1) 2015년 공원조성면적은 광양시 도시과 내부자료(2016. 7. 기준) 참고